

HELLASTK.SE



# MEDLEMSDIALOG

HELLAS TK

2024/2025

INFO@HELLASTK.SE



## INNEHÅLLSFÖRTECKNING

SAMMANFATTNING	5
1. ÖVERBLICK	6
2. BAKGRUND	9
3. METODIK	10
4. RESULTAT	12
5. ANALYS & FOKUSOMRÅDEN	16
6. NÄSTA STEG FÖR HELLAS TK	18
7. BILAGOR	20

**“JAG TYCKER OM  
TENNISEN FÖR ATT  
JAG HAR TRÄFFAT  
MÅNGA VÄNNER HÄR  
PÅ TRÄNINGEN.”**

BARN, FRÅN WORKSHOP OM VAD HON TYCKTE  
ÄR ROLIGAST MED TENNISSEN.

**Ett stort tack riktas till alla medlemmar som deltog och bidrog med sina värdefulla insikter, vilket möjliggjorde en rapport som speglar klubbens behov och visioner.**

Underlaget har skapats av X2 Architects på uppdrag av Hellas Tennisklubbns Styrelse. Dialog med barn och unga genomfördes av X2 Architects, medan webbenkät och dialog med veteraner genomfördes av styrelsen. Sammanställning och analys av data genomfördes under hösten 2024. Visualiseringar och rapportdesign har tagits fram av X2 Architects, foton blandat från styrelse och X2 Architects. Materialet syftar till att stödja strategiska beslut, utvecklingen av den nya hallen och externa finansieringsansökningar.



## SAMMANFATTNING

Hellas Tennisklubb har sedan 1920-talet varit en självklar mötesplats för idrott och gemenskap i Stockholm, med över 600 medlemmar i olika åldrar, 200 unga och barn i kö, och tusentals besökare årligen. Men nu står klubben inför en avgörande utmaning; en ny anläggning är en förutsättning för att kunna tillgodose medlemmarnas behov och säkerställa att klubben kan fortsätta att utvecklas och vara en attraktiv mötesplats för nuvarande och framtida generationer.

Denna rapport sammanfattar resultaten från medlemsdialoger som genomfördes under hösten 2024. Syftet var att samla in synpunkter och idéer från medlemmar i olika åldrar för att bättre förstå deras behov och önskemål. Insikterna ska ligga till grund för strategiska beslut, utvecklingen av en ny anläggning och ansökningar om extern finansiering.

Resultaten visar att majoriteten av medlemmarna är mycket nöjda med verksamheten, med ett nöjdhetsindex på 3.3 av 4.0. Detta bekräftar att klubben gör mycket rätt, men också att det finns en stor potential att vidareutveckla verksamheten till en plats som inte bara erbjuder tennisträning, utan även blir ett levande socialt nav och ett bredare aktivitetscentrum för vardagsmotion.

Medlemmarna lyfter fram den sociala gemenskapen som en av klubbens största styrkor. Hellas Tennisklubb fungerar som en mötesplats där barn, ungdomar, vuxna och äldre kan umgås och skapa nya relationer. För att ytterligare utveckla denna aspekt efterfrågas bland annat fler gemensamma ytor såsom café- och loungeutrymmen samt sociala evenemang som familjedagar och fler generationsöverskridande tävlingar.

På det träningsrelaterade området ser medlemmarna klubbens nuvarande möjligheter som goda men identifierar förbättringsområden såsom mini-tennisbanor, bollvägg, motorikytor och ett mindre gym för kompletterande träning. Det finns även en tydlig önskan om fler tillgängliga strötider, bättre omklädningsrum samt en ökad satsning på både tjejverksamhet och veteran-damer. Vidare betonas behovet av förbättrad tillgänglighet, tryggare miljöer och bättre belysning och servicefunktioner.

Dessa insikter understryker att en ny och modern anläggning inte bara är önskvärd – den är en grundförutsättning för att Hellas Tennisklubb ska kunna fortsätta sin verksamhet och leva upp till medlemmarnas förväntningar.

Utifrån dialogerna har fem centrala fokusområden identifierats för styrelsens arbete under 2025–2026:

1. Byggandet av en ny anläggning (förutsättning för 2 och 3)
2. Tryggare och säkrare miljöer i hallen såväl som runtomkring
3. Satsning på dam- och tjejverksamhet
4. I väntan på ny hall, uppfräschning av befintliga lokaler
5. Förbättrad kommunikation med medlemmarna

Hellas Tennisklubb tackar alla som deltagit i dialogerna och ser fram att bygga vidare på det som är bra, men i en modern, inkluderande och miljö och som stärker klubbens funktion som en social mötesplats på Södermalm.

/Styrelsen Hellas TK 2025



# 1. ÖVERBLICK

Medlemsdialogerna gav en tydlig bild av vad som fungerar bra i Hellas Tennisklubbs verksamhet idag och vilka områden medlemmarna ser som utvecklingsmöjligheter. Genom workshops, enkäter och intervjuer har medlemmar i olika åldrar, från barn till veteraner, delat med sig av sina upplevelser och idéer. Nedan presenteras en sammanfattning av de styrkor som uppskattas mest och de förbättringsområden som lyfts fram som prioriterade för framtiden.

## VAD MEDLEMMARNA UPPSKATTAR IDAG:

Dialogerna med barn, ungdomar, veteraner och tränare, identifierade följande uppskattade styrkor med dagens verksamhet:

**Social gemenskap:** Klubben fungerar som en central mötesplats där många medlemmar uppskattar möjligheten att umgås med vänner och delta i gemensamma aktiviteter.

**Bra tränare:** Tränarnas pedagogiska skicklighet och engagemang lyfts fram som en av klubbens styrkor.

**Tennisens glädje:** Att spela tennis upplevs som både roligt och utmanande, vilket lockar medlemmar att delta regelbundet.

## NÅGRA TANKAR OCH ÖNSKEMÅL FÖR FRAMTIDEN:

Medlemmarna uttryckte även önskemål om följande förbättringar:

**Kompletterande motorikyta & faciliteter:** Ytor för spontan rörelse och fysisk aktivitet, som klättermöjligheter, balansbanor och hinderbanor, föreslogs. Dessa ytor kan tilltala yngre barn och fungera som kompletterande träning för äldre medlemmar. Ett mindre gym för fysisk träning och en bastu för avkoppling och social samvaro.

**Träning utanför schemalagda tider:** Förslag på mini-tennisbanor och bollväggar för att öva slag och teknik, samt fler strötider och möjlighet till privat träning genom Hellas.

**Sociala ytor:** Ett café, lounge och platser för avslappning och samvaro, exempelvis pingisbord och en plats för läsläsning, efterfrågas för att stärka klubbens roll som en mötesplats.

**Förbättrad service:** Önskemål om fler toaletter, enklare sätt att fylla på vattenflaskan, funktionella omklädningsrum och tillgång till låneutrustning för nybörjare och gäster.

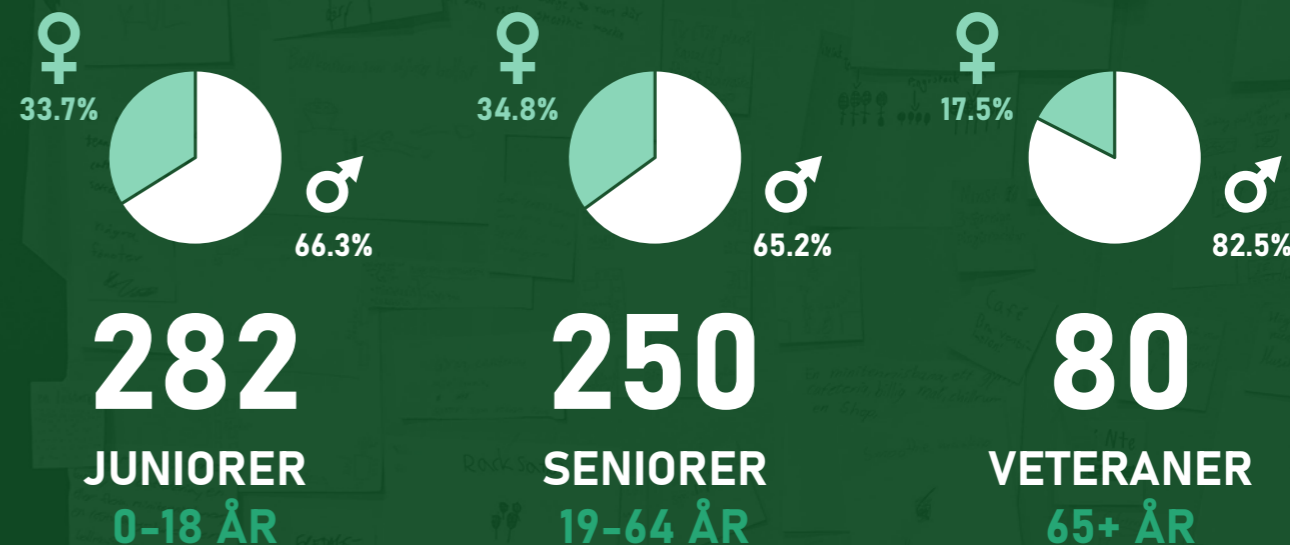
**Ny anläggning:** Många av de önskemål som tagits upp under dialogen understyker hur viktigt det är att den nuvarande anläggningen måste förnyas. Detta då den nuvarande anläggningen börjar bli sliten och börjar kräva enorma resurser för att drifas. En ny anläggning skulle inte bara sänka driften och belastningen på miljön, utan även skapa de förutsättningar som behövs för att resterande behov och mål ska kunna uppfyllas.

“Jag tycker att det är roligt att slå på bollen.” Barn, om att spela tennis.

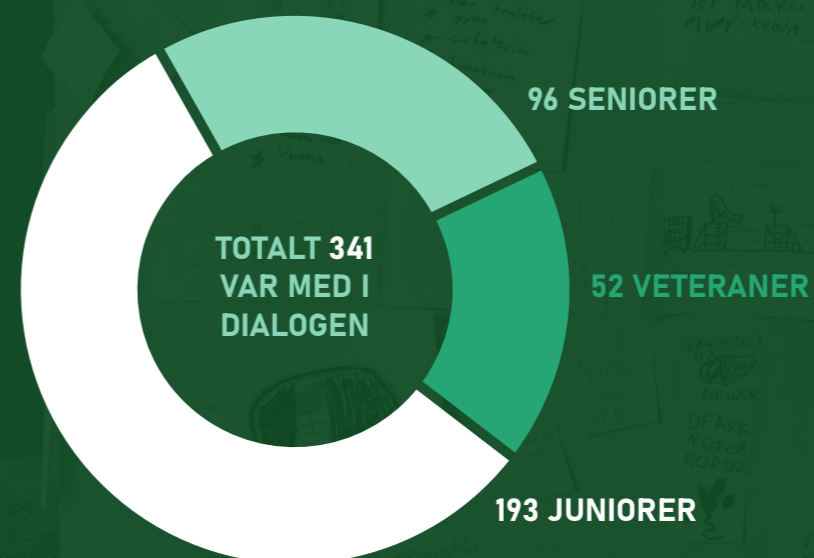


## HELLAS TK I KORTHET

# 612 MEDLEMMAR



## DELTAGANDE I DIALOG



## FOKUSOMRÅDEN 2025-2026



DAM & TJEJVERKSAMHET

BÄTTRE KOMMUNIKATION

STÄDNING & UPPFRÄSCHNING

TRYGGARE & SÄKRARE MILJÖ

NY ANLÄGGNING





## 2. BAKGRUND

Hellas Tennisklubb har en lång och stolt tradition av att erbjuda tennis för alla åldrar. Sedan 1920-talet har klubbens tennisbanor vid Eriksdalslunden varit en självklar mötesplats för idrott och gemenskap i Stockholm. Klubben har idag över 600 medlemmar, från femåringar till åttioåringar, och tusentals stockholmare nyttjar banorna varje år, vilket gör den till en viktig del av stadens idrottsliv.

Som en del av SoIK Hellas, en alliansförening som grundades på Södermalm 1899 och samlar sex idrottsklubbar, kombinerar Hellas Tennisklubb en rik historia med framtidsfokus. Förutom banorna vid Eriksdalslunden som bedrivs året om, erbjuder Hellasgården i Nackareservatet grusbanor för sommarspel. På våra banor möts både motionärer och tävlingsidrottare i en miljö som präglas av både idrott och gemenskap.

Klubben är dock mycket mer än bara en plats för tennis. Den är en viktig social mötesplats där nya vänskapsband knyts och där rörelseglädje skapar trygghet och bidrar till ett levande närområde. Med en stark medlemsbas och engagerade tränare är Hellas Tennisklubb en central del av lokalsamhället.

Trots klubbens framgång står den inför betydande utmaningar. Med över 200 barn och unga i kö som väntar på att få börja spela tennis är behovet av en modernisering av anläggningarna akut. En ny anläggning är avgörande för att klubben ska kunna möta behoven hos befintliga medlemmar och välkomna nya.

För att säkerställa att en ny anläggning möter medlemmarnas behov har omfattande medlemsdialoger genomförts. Dessa dialoger, med barn, ungdomar, vuxna, veteraner och tränare, har samlat in idéer och synpunkter för att styra klubbens resurser mot de områden som är viktigast.

### DE INSAMLADE FÖRSLAGEN KOMMER ATT ANVÄNDAS FÖR

- Att forma interna strategiska beslut om klubbens framtid.
- Att stärka dialogen med externa aktörer som kommunen, Tennisförbundet och andra intressenter.
- Att stödja framtida ansökningar om extern finansiering från exempelvis fonder, investerare och banker genom att tydligt visa att projektet baseras på medlemmarnas behov och önskemål.

Hellas Tennisklubb ser den planerade anläggningen som en investering för framtiden. Förutom att möta dagens behov skapar den möjligheter att utveckla verksamheten ytterligare, med plats för spontanidrott, social samvaro och aktiviteter som stärker gemenskapen. Medlemsdialogerna är en avgörande del av processen för att säkerställa att den nya anläggningen inte bara uppfyller medlemmarnas förväntningar utan också blir en inspirerande plats för hela lokalsamhället.

**"HELLAS är en härlig tennisklubb"** Medlem, från webbenkät.



Hellas TKs veteraner.



Hellas TKs tennisbanor vid Eriksdalslunden 1930.



### 3. METODIK

**Medlemsdialogerna har genomförts under hösten 2024 med syftet att samla in medlemmarnas synpunkter och idéer kring utvecklingen av Hellas Tennisklubbs verksamhet och anläggningar.** Dialogerna inkluderade en kombination av metoder för att säkerställa en bred och djup förståelse av medlemmarnas behov:

**Workshops:** Interaktiva gruppdiskussioner för barn, ungdomar och tränare där deltagarna delade sina tankar och utvecklade idéer tillsammans. Yngre barn fick rita och leka fram sina visioner genom lego och teckning, medan äldre deltagare använde brainstorming-övningar och idéväggar. En fysisk vikvägg satt upp i klubbens lokaler från vecka 43 till slutet av vecka 46 där alla klubbmedlemmar fick möjlighet att bidra till dialogväggen.

**Intervjuer:** Enskilda samtal med äldre medlemmar och föräldrar för att fånga deras specifika perspektiv och behov. Dessa intervjuer genomfördes i mindre grupper eller individuellt för att skapa en trygg miljö där deltagarna kunde uttrycka sig fritt.

**Enkäter:** Digitala och fysiska enkäter skickades ut till medlemmar som inte kunde delta i workshops eller intervjuer, vilket gav ytterligare insikter och kompletterande synpunkter.

#### ANTAL DELTAGARE OCH REPRESENTATIVITET

Dialogerna engagerade över 340 medlemmar från olika målgrupper, inklusive barn, ungdomar, äldre och tränare. Deltagarna representerar en tvärsnitt av klubbens medlemsbas, vilket ger ett brett och representativt underlag för analysen. Extra insatser gjordes för att inkludera grupper som ofta är underrepresenterade, såsom de allra yngsta barnen och seniorer.

#### BEARBETNING OCH ANALYS AV INFORMATION

All insamlad information, inklusive anteckningar, teckningar och enkätsvar, sammanställdes och kategoriserades efter tema:

- Social gemenskap och samvaro.
- Träningsrelaterade behov och faciliteter.
- Önskemål om kompletterande funktioner, som motorikytor, café och gym.

Materialet analyserades i samarbete med klubbens representanter och bearbetades till en strukturerad rapport. Fokus låg på att identifiera återkommande teman och prioriterade önskemål som kan informera klubbens framtida strategier och den planerade hallens utformning. Resultaten har presenterats i både kvalitativ och kvantitativ form för att ge en balanserad bild av medlemmarnas synpunkter.

Medlemsdialogerna genomfördes genom workshops, intervjuer och digitala enkäter.





## 4. RESULTAT

Detta kapitel sammanfattar de viktigaste insikterna från dialogerna och identifierar prioriterade områden för klubbens framtida utveckling av både framtida verksamhet och ny anläggning. Resultaten visar att medlemmarna värdesätter klubbens sociala gemenskap och träningsmöjligheter samtidigt som de ser behovet av nya faciliteter och förbättrad tillgänglighet. Nedan redovisas resultaten i tre sammanhängande områden: social gemenskap och mötesplatser, träningsrelaterade behov och kompletterande funktioner.

### SOCIAL GEMENSKAP OCH MÖTESPLATSER

Hellas Tennisklubb är inte bara en plats för tennis utan även en central mötesplats för medlemmarna. Många lyfter fram vikten av att stärka klubbens roll som en social arena där både barn, ungdomar och vuxna kan umgås med varandra och mellan generationerna och känna samhörighet. Klubbens kvinnliga veteraner har dessutom lyft att den sociala aspekten är central för deras engagemang i klubben, det är viktigt för dem att kunna umgås före eller efter träningen. Förslag på förbättringar inom detta område inkluderar:

- **Ett café och lounge** som erbjuder en trivsamt miljö för samvaro och enklare måltider före och efter träning.
- **Gemensamhetsytor för barn och ungdomar**, exempelvis pingisbord och områden för läsläsning och avkoppling.
- **Sociala evenemang som familjedagar, föreläsningar, prova-på och fler klubbaktiviteter** för att skapa en starkare gemenskap bland medlemmarna. Ett bra exempel på aktivitet som sker på klubben idag är dess sociala tävlingar där seplare mellan generationerna spelar med och mot varandra i en presteigelös atmosfär.

Ett citat från dialogerna sammanfattar denna känsla väl: "Jag tycker om tennisen för att jag har träffat många vänner här på träningen." Dessa förslag syftar till att stärka klubbens sociala funktion och göra den till en ännu mer levande och inkluderande mötesplats.

### TRÄNINGSRELATERADE BEHOV

Medlemmarna ser träningsmöjligheterna som en av klubbens största styrkor men ser också potential för förbättringar. De föreslår följande initiativ för att stärka klubbens träningsrelaterade erbjudande:

- **Mini-tennisbanor och bollväggar** som ger medlemmar möjlighet att träna teknik på egen hand.
- **Ett mindre gym** som stödjer kompletterande fysisk träning och återhämtning
- **Funktionella omlämningsrum** som möter behoven hos både yngre och äldre medlemmar.
- **Fler strötider** och möjlighet till privat träning, särskilt under dagtid.

**"Någonstans att skriva läxorna om jag råkar komma tidigare till träningen"**  
Ungdom, om att ha en plats för läsläsning innan träningen.

**"Det hade varit riktigt bra att ha ställen där en kan träna utanför träningstiderna, till exempel bollväggar eller mini-tennisbanor"** Medlem, under ett intervju tillfälle

Flera medlemmar lyfter också behovet av att tränarna fokuserar mer på tjejevksamhet och äldre medlemmar, vilket skulle bidra till en mer jämställd och inkluderande verksamhet. Genom att förbättra dessa områden kan klubben stärka sitt idrottsfokus och samtidigt attrahera nya medlemmar.

### KOMPLETTERANDE FUNKTIONER OCH TILLGÄNGLIGHET

För att skapa en modern och mångsidig anläggning föreslår medlemmarna flera kompletterande funktioner och förbättringar inom tillgänglighet:

- **Motorikytor:** Hinderbanor, balansövningar och klättermöjligheter som uppmuntrar spontanidrott och rörelseglädje, särskilt för yngre medlemmar.
- **Sociala faciliteter:** En bastu och ett dedikerat klubbbrum för avkoppling och samvaro.
- **Service och tillgänglighet:** Fler toaletter, enklare tillgång till vatten och förbättrade parkeringsmöjligheter.
- **Betalningsalternativ:** Införandet av månadsbetalningar som gör det enklare för medlemmar att hantera sina avgifter.

Utformningen av den nya hallen bör också prioritera en ljus och trygg miljö, med förbättrad belysning och goda siktlinjer för att öka trivselen och tryggheten. Dessa åtgärder kommer att stärka klubbens roll som en inkluderande plats som tillgodoser olika medlemmars behov.

**"Jag tycker om att klättra"**  
Barn, något hon skulle kunna tänka sig göra innan träningen.



## NÅGRA RÖSTER FRÅN MEDLEMMARNA

”Trevliga människor på Hellas” *Medlem, från webbenkät*

”Träningsverksamheten för mina barn är helt fantastiskt.” *Medlem, från webbenkät*

”Ser fram emot den nya hallen!” *Medlem, från webbenkät*

”Jag hoppas verkligen att ni kommer att skärpa till er efter att nu ha samlat in era medlemmars synpunkter genom denna enkät” *Medlem, från webbenkät*

”Gruppspelsmatcherna är alldeles för sena” *Medlem, från webbenkät*

”Avsaknaden av en hall är otroligt stor” *Medlem, från webbenkät*

”Saknar gamla klubbkänslan där alla hjälptes åt på mer ideell basis” *Medlem, från webbenkät*

”Älskar Hellas som klubb” *Medlem, från webbenkät*

”Att röra på mig och vara aktiv, det är vad jag kallar roligt.” *Barn, generellt om vad som är roligt med träningen*

”Jag gillar att titta på matcher på TV. Hade varit nice att ha en TV här i klubben som vi kan kolla på matcher tillsammans.” *Ungdom, om tennis som underhållning*

”Min son ville först inte spela här, för han tyckte att det kändes lite läskigt (nedgånget), men tränarna är underbara och fick honom att vilja fortsätta.” *Förälder, om upplevelsen av tränarna och anläggningens skick*

”Jag älskar att leka älgjakt!” *Barn, om att leka älgjakt på träningen*

”Jag skulle vilja att man bygger mycket lyse så det blir ljust på natten. Det är så mörkt.” *Barn, om belysning och trygghet*

”Skulle vilja ha någonstans där vi tränare kan äta lunch i lugn och ro, någon plats vi kan koppla av lite emellanåt.” *Tränare, behov av en avskild paus- och lunchplats*

”Alltså, den vattenkran i anslutning till hallen hade varit guld! Nu måste man ta sig ut från hallen och in till stugan för att hämta vatten, oavsett väder.” *Barn, önskemål om en lättillgänglig vattenkran nära hallen för smidigare vardag*

”Fler toaletter hade inte varit fel, det är oftast kö till dem.” *Behov av fler toaletter för att minska köbildning och förbättra bekvämligheten*

”Ett café skulle vara bra där vi kan köpa mellis, allt får inte plats i min väska när jag kommer från skolan.” *Önskemål om ett café eller en mellanmålslösning för att förenkla vardagen för barn och tränare*

”Speciella skåp avsedda för oss tränare hade varit bra, nu behöver vi konka på allt till skolan innan träningen, varje gång.” *Behov av förvaringsskåp för tränarnas utrustning och personliga tillhörigheter*

”Någonstans att skriva läxorna om jag råkar komma tidigare till träningen” *Ungdom, om att ha en plats för läsläsning innan träningen.*



Snälla bra tränare







## 5. ANALYS & FOKUSOMRÅDEN

Hellas Tennisklubb har under medlemsdialogerna identifierat fem centrala fokusområden för åren 2025–2026. Dessa områden representerar både klubbens strategiska prioriteringar och medlemmarnas uttryckta behov. Nedan analyseras dessa områden tillsammans med rekommendationer för framtida utveckling.

### FOKUS #1 - NY ANLÄGGNING

Den nya anläggningen är en grundförutsättning för att Hellas Tennisklubb ska kunna bibehålla dagens verksamhet och i förläggningen även utöka verksamheten till att nå fler grupper. Detta då nuvarande anläggning har många år på nacken och börjar bli rejäl sliten med tuff inneklimat som i princip följer årstiderna. En ny anläggning ska inte bara möta de tekniska kraven för tennis utan också fungera som en plats för gemenskap och spontanidrott. Resultaten från dialogerna understryker behovet av en multifunktionell anläggning som inkluderar:

- Fler tennisbanor och även kompletterande träningsytor som mini-tennisbanor eller bollväggar för självständig träning.
- Sociala ytor som café, lounge och klubbрум för att skapa en trivsamt miljö.
- Funktionella omklädningsrum som kan möta olika medlemmars behov.
- Kompletterande faciliteter som ett mindre gym och flexibla motorikytor.

### FOKUS #2 - BÄTTRE KOMMUNIKATION MED MEDLEMMARNA

Dialogerna visar att medlemmarna efterfrågar mer transparens och regelbunden information kring klubbens verksamhet, kommande aktiviteter och inte minst satsningen på en ny anläggning. Detta inkluderar tidplaner, budget och vilka funktioner som planeras att inkluderas.

Förslag på att skapa en kommunikationsplan som inkluderar:

- Regelbundna nyhetsbrev via e-post (medlemmarnas föredragna kanal).
- Eventuellt en dedikerad sektion på klubbens hemsida eller sociala medier för uppdateringar.
- Specifika informationsmöten där medlemmar kan ställa frågor och få insikt i anläggningens framsteg.

### FOKUS #3 - STÄDNING & UPPFRÄSCHNING AV INNEMILJÖN

Många medlemmar har lyft fram behovet av förbättrad städning och underhåll av klubbens befintliga faciliteter. Detta gäller särskilt omklädningsrum och sociala ytor.

Detta skulle kunna uppnås genom en behovsanalys för att identifiera de mest kritiska förbättringsområdena. På kort sikt kan enkla uppdateringar som ny belysning, mer regelbunden städning och målning ge stora resultat. Dock är det viktigt att påpeka att den största delen av den slitna miljön beror på

**”Jag skulle vilja att det var lite fler färger, det är så grått och tråkigt.”** Barn, om anläggningens utseende

**”Papperskorgarna är överfulla, gamla koppar, vattenflaskor och kepsar ligger utspridda på trasiga bord och stolar och dammiga golv”** Medlem, från webbenkät

en föräldrad anläggning - något som styrelsen tillsammans med sakkunniga bedömer bäst åtgärdas med att bygga nytt.

### FOKUS #4 - TRYGGARE & SÄKRARE MILJÖ

Trygghet och säkerhet i klubbens miljöer är ett annat prioriterat område. Detta omfattar både den fysiska personsäkerheten (till exempel klämmrisken i dörrslussarna, taklampor som hänger löst) och den upplevda tryggheten (till exempel belysning under kvällstid).

Detta kan uppnås genom tillfälliga lösningar som att installera LED-belysning i gångvägar och på parkeringen, eller att förstärka fästet för taklamporna. Dock behöver den ekonomiska aspekten avvägas mellan att renovera eller att bygga nytt för att se vilken lösning som är mest långsiktigt hållbar.

Eventuella samarbeten med kommunen kan även förbättra den omgivande infrastrukturen och skapa en tryggare miljö för alla medlemmar innan en ny hall byggs.

### FOKUS #5 - DAM- & TJEJVERKSAMHET

Behovet av att stärka dam- och tjejverksamheten är en återkommande synpunkt. Detta inkluderar fler träningstillfällen för tjejer, samt aktiviteter som skapar en inkluderande miljö för alla medlemmar.

Detta kan vi uppnå genom att utveckla specifika program för tjejer i olika åldrar och säkerställa att tränarna får stöd och riktlinjer för att bidra till jämställdhetsarbetet. Skapa också fler sociala initiativ som riktar sig till kvinnliga medlemmar för att stärka deras närvaro i klubben.



Hellas TKs veteraner.

**”Jag tycker att det finns en favorisering av killar i klubben”.** Medlem, från webbenkät



FOKUSOMRÅDEN FÖR HELLAS TK 2025-2026 MED NY ANLÄGGNING SOM GRUNDFÖRUTSÄTTNING.



## 6. NÄSTA STEG FÖR HELLAS TK

Under 2025 kommer rapporten att presenteras för Hellas Tennisklubb styrelse och vidare kommuniceras till medlemmarna genom klubbens hemsida, nyhetsbrev och sociala medier. Resultatet kommer också att ligga till grund för dialoger med kommunen, Tennisförbundet och andra externa intressenter för att främja samarbete och stöd för utvecklingen av den nya hallen.

Ett återkopplingsmöte planeras med klubbens medlemmar för att presentera resultaten och diskutera prioriteringar. Särskild vikt kommer att läggas på att återkoppla till barn, ungdomar och veteraner som deltog i dialogerna. Detta steg är viktigt för att säkerställa medlemmarnas fortsatta delaktighet i utvecklingsarbetet.

Rapporten kommer också att användas som ett kunskapsunderlag för att stärka ansökningar om extern finansiering, särskilt till Arvsfonden, och för att tydligt visa hur projektet möter kriterierna för inkludering, socialt värde och hållbarhet.

Parallellt med detta arbete planeras kortsiktiga förbättringar av befintliga lokaler och utomhusmiljö för att snabbt åtgärda medlemmarnas mest akuta behov. Fokusområden inkluderar förbättrad belysning, tryggare gångvägar och städning av befintliga faciliteter.

Under planprocessen kommer fortsatt dialog med medlemmarna att prioriteras, inklusive referensgrupper som bidrar till hallens design och funktioner. Hellas Tennisklubb ser denna process som ett långsiktigt samarbete med både medlemmarna och externa aktörer för att skapa en anläggning som speglar klubbens vision och strategiska mål.

Håll utkik efter uppdateringar via klubbens kommunikationskanaler!







## 7. BILAGOR

Bilagorna innehåller enkätsvar, rådata och utdrag från workshops som samlats in under medlemsdialogerna. Dessa bilagor ger ytterligare djup och kontext till analysen och kan användas som referensmaterial för vidare beslut, projektplanering eller ansökningar. Materialet inkluderar:

- Sammanställningar av svar från digitala och fysiska enkäter.
- Dokumentation av diskussioner och idéer från workshops, inklusive citat från deltagarna.
- Fotografier och illustrationer från barnens kreativa övningar, som visar deras visioner för framtidens klubb och anläggning.

Bilagorna fungerar som ett komplement till rapporten och ger en transparent överblick av hur insikterna har tagits fram.

**BILAGA**

### **WEBBENKÄT HÖSTEN 2024**









BILAGA

TECKNINGAR FRÅN DIALOGWORKSHOPS  
HÖSTEN 2024

Cafeteria En kaffebar/soffa	Större bollrum Värdigheter i en livlig miljö	Skop för spelare (Personliga). Gym med simplan paddling. Pluss ställe med eluttag. TV för tennis	Lämnstör	Aquasmatisk Boll-kaffe	Öppna och GYM	bubbelpool, Dusch och Bastu	Cafe/RS foajé
Spartaniskt. Ref. Amika. Spartaniskt.	Mini-tennis. & Jullvägg ute: Lätt-flyg Guest lounge.	Egen färggättning "Hellas" på banor Kafeteria: Sundvika	Tennis Tränare	"Ohll-yta" -med kaffe/fika Minibutik med litet utbud på Taxa park	En liten fik och ett litet gym	Gratis varm- choklad och gratis saft	Gym för Barn och Uvuna
Ska koppla ihop isentligen ↓	BYSTJÄNSMATA	Soffrum med TV-spelstolar!	En plats där vi kan sitta på banan	Nice ställe att chilla på, fräsch utklädningsrum, cafe & restaurang	Gym bada kusch/cafeteria/soffa hänge	Jag vill ha gym för barn och uvuna och jag vill ha en café/soffa	Pingisbord Duschstolpar
TV (Till planer kanal 1) Pinnis Bollmaskin	Löpbana	Värter inomhus Lite spel. både tv-spel och brödspel.	LÄXHÖRNA	En hängare	Ni Nte	En liten klädbutik och en rack hals	Svårt baka
Pool Aquasmatisk BOLL-kaffe	hete baner	Bollplan 4!	Bollmaskin, bastu gym, cafeteria	Cafeteria	TV Sofa hänge		gym fler soffa
AC! Det blir så varmt!	GYM shop Pinnis Pinnis	En golfbana större omklädnings- rum, större dusch- fällor, kläder blir det lättare med alla möbler	Minst 3-spåriga pingisracketar	Öppna upp mot Årstavägen o anmälan (svara) Pinnis	Café Bra vinst- Lånar! Tjugo matisk- boll kaffe.	Bild på Zlatan Aquasmatisk BOLL-kaffe	Ni Nte ndo
Alle!!	FREDDAGS MYS	En soffa som man kan vika sig i eller totalt smälta	Högare red Musik!		Pingisbord	4 banor	
Domasstol Bastu	gym fler soffa	Fler banor så man kan spela mer eller träningen!	Cafeteria Fler tavelingar!	Bollmaskin	Kofu en riktig kaffe	Pingis bord	Mini-tennisbana Rästarting
Svårt tennisbana Som man kan Spella på innan träningen	Är det bästa tennis spelare i varje klass! Cafeteria!	Bollmaskin	En prishylla.	poly	En till bana gärna.		Svårt banna VÄRME
Better equipment	Stida banorna oftare		lunchbutte På fredagar				
Table Tennis							
Bathroom							
Relaxing room - so	Mini tennisbana		Café Gym för väntande föräldrar o barn				
Hallen är den är	Ätervinnig!		VATTEN- KRAN				

Det som redan är bra är att alla  
är på samma ställe när man tränar  
Det som hade blivit riktigt nära  
hall byggd är ifall det finns ett  
ställe där man kan vara med under  
innan eller efter träningen. Även  
ett café hade varit trevligt och  
hade varit bra om det blev en  
uteservering på sommaren.

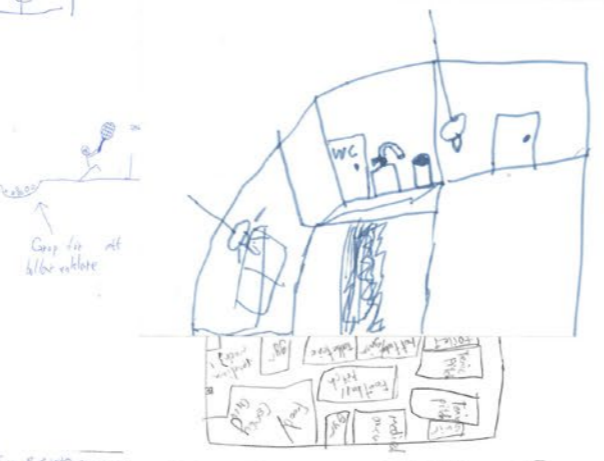




- \* Skåp (stora)
- \* Soffor
- \* Cafe
- \* TV
- \* Shop (Lindor, bollar)



- Vending Maslin \*
- Gym \*
- Launch område \*
- Ombiändningsrum med skåp \*
- Kaffe/Shop \*
- Träner/Elev kyl \*
- Soffor/fotbollar \*
- Stort bollrum med mer material \*
- Mini tennis bana utomhus/innomhus \*
- TV-rum eller vit lärbare \*

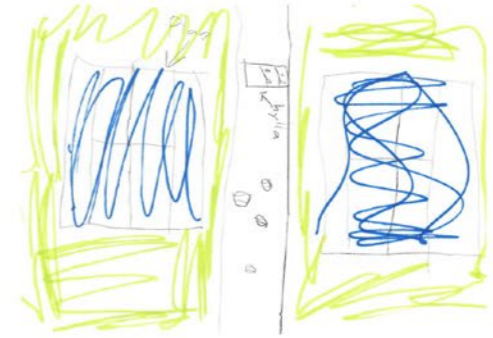


RESTING AREA  
Cafe with soft  
lemons and food  
The coaches are nice  
Vi har  
jätte bra  
tränare!

ENNIS DUBB TENNIS HALL  
(OMKLÄDNINGSKAMM MED SKÅP)  
CAFÉ  
EXTRA BÄNKAR FÖR SPORTAN SPEL FÖR BARN  
GYM MED VIKTER  
HINDER BÄNKAR SOM UPPVÄCKNING  
MED HÖR MUSIK

GYM  
och  
PINGISBORD

Tacco-fredag  
På  
fredagar



pingisbord

tenis

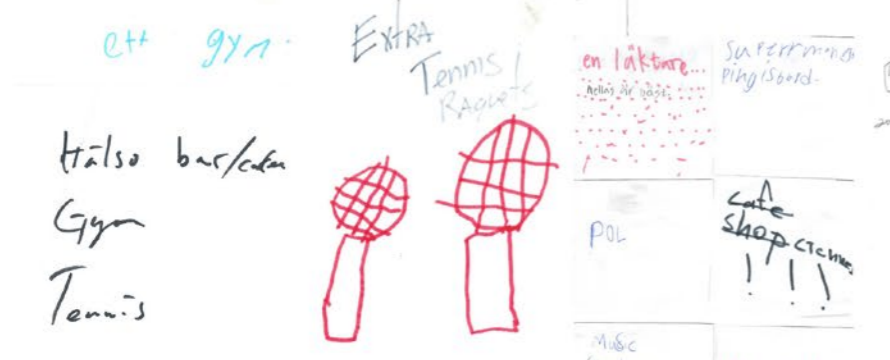
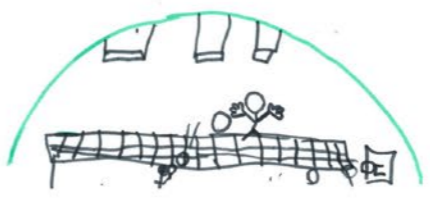


a gym, little football rink,  
the coaches are really  
Nice, resting area,  
have a snack area.



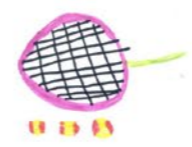
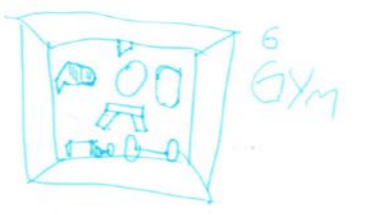
Mysigt kafe, lite som  
saltisbadens

- lounge yta
- kök
- Bollförärd



Hälso bar/cafè  
Gym  
Tennis

EXTRA  
Tennis  
Rackets  
en läktare...  
Svart rött  
Pingisbord  
POL  
Cafe  
Shop  
Cinema  
Music  
Sivertan  
br lampor  
Pingisbord  
NU!



Ett cafe snälla  
för då



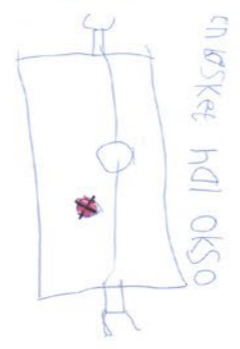
Så man kan äta  
i dan eller äfter  
speciellt för dom som  
har tennis vid lunch tidi



Fräscha omklädningsrum  
med mysiga lampor  
(inte lysrör) och HELLROPPS-  
spegel!

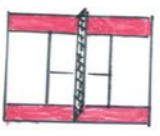


Pingisbord



- mini tennis bana
- café
- ett gym
- bollmaskin

BIANCA



- Jag tycker man borde ha ex. pizzakvällar, för det är kul och man lär känna folk! ♥
- Jag tycker att i den nya hallen eller redan nu borde man ha en cafeteria där det finns saker till ett billigt pris men också nyttiga saker.
- Ett gym hade varit toppen!

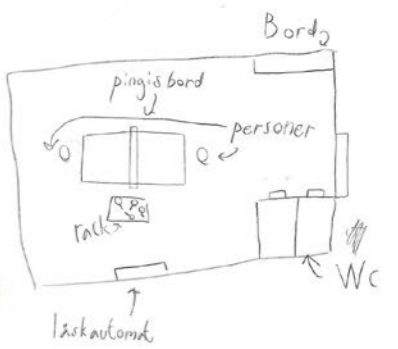
Att alla tränare är snälla och bra på tennis. Man lär sig mycket. Det är ett mysigt ställe.

"Cafeteria där allt är gratis  
2. Fler bänkar  
3. Bollmaskin.

Pingisbord,  
Bästa och fräscha duschar

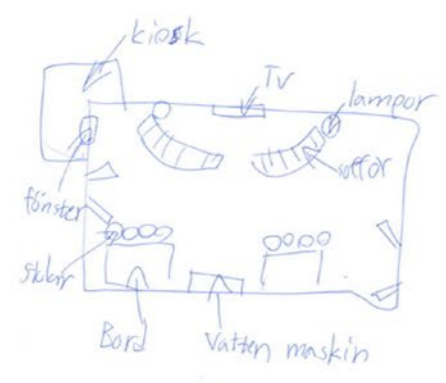
en av den bästa  
sakerna med klubben  
är att det är mycket som  
en familj.  
Att alla tränare  
alla likasam.

VI HAR EN DOTTER  
SOM SPELAR PÅ  
LÖRDAGAR KL. 10  
OCH VI TÄCKER ATT  
VI ÄR FANTASTISKA  
LEDARE FÖR BARNEN



Att spela





En bild på zlatan och Rolfo!

Välja gäster!  
(det är fotbollsspelare)

3 massagestolar

SHOP BASTU  
POL FOTBOLL  
Kaffe tveåron  
PÅ DEL OM KL  
ÅDLINGSRUM

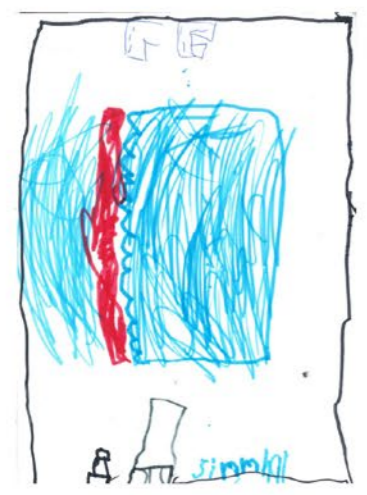


Cafe

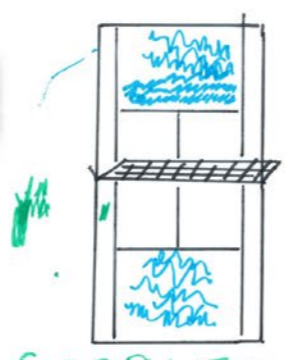
Att hänga med kompisar  
Spela minitennis



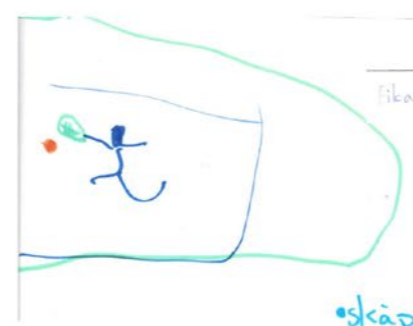
EYVIND



~~friska omklädningsrum~~  
gym med vikter  
fräsha omklädningsrum  
fler toaletter  
Större yta  
växter  
hinderbana  
klätterställning  
Lampor som sitter fast!



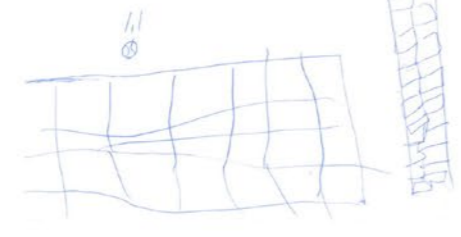
Vi har ha som  
om vi har plats så kan  
vi ha en till plan. och  
jätte bra till som



fikarum och kafe

TENNIS, TENNIS  
VARA MED KOM-  
PISAR

GABRIEL



- Skåp - Broka o höga
- Cafe
- lunchrum
- TV
- Gym
- Strängningsmaskin + potentiellt shop

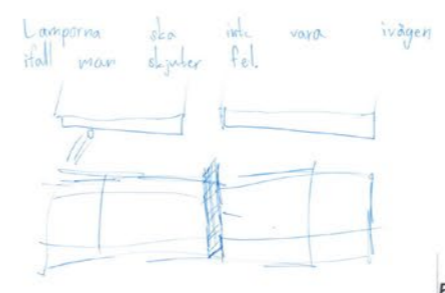
Högtabar-System



Dubbel-king!

Gemenskapen  
och dom roliga  
träningarna är  
bland det bästa på hellas

Jag skulle vilja att det  
fanns fler banor och  
lite större lobby. Lite  
längre in i Lobbyn så  
skulle det vara bra med  
en cafeteria. Kanske  
också ett gym.



De är roliga trä-  
nare

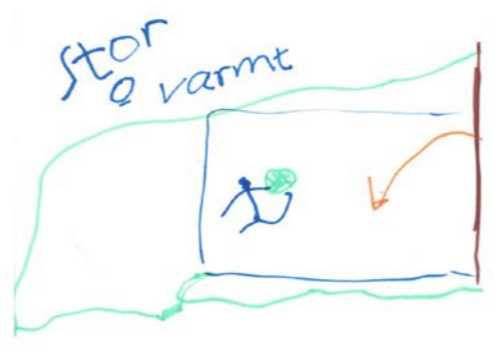
Saker som redan är nice  
• Håla utveckla för banan  
• gemenskap, mysig kaff

Gym, cafeteria

Mini tennis,  
• kaff

Saker som redan finns

• Gym  
• Mini tennis  
• Cafeteria



Lunchrum & Cafeteria



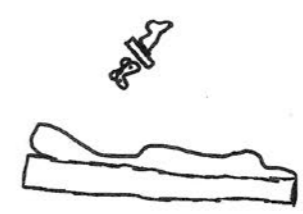
roliga bilder  
gym  
flertoaletter

bollplan

Robot boll-kalle!

pingisbord, children,  
tennisshop, cafe  
kaffe, friska duskar  
stora

- Billigt fik! ☺
- kallt vatten
- Sköna stolar



en Toalet utan kod



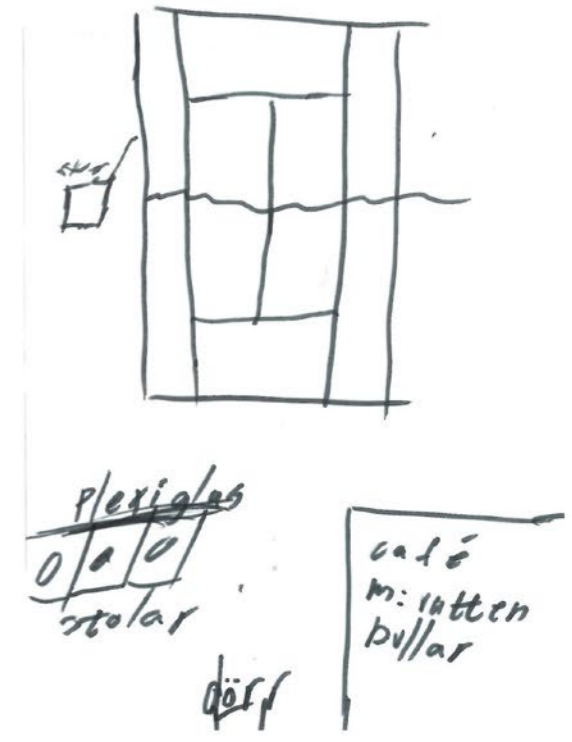
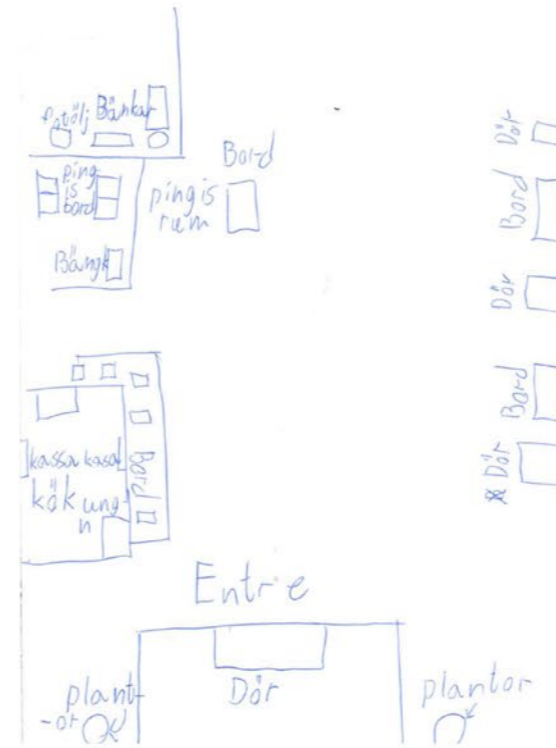


- Pingisbord
- Cafe
- Bowling
- TV
- Gym
- (Pingisbord)

Läskaffomat och <sup>små</sup> chips Café  
 Rum med soffa och pingisbord  
 IS och vattenmaskin

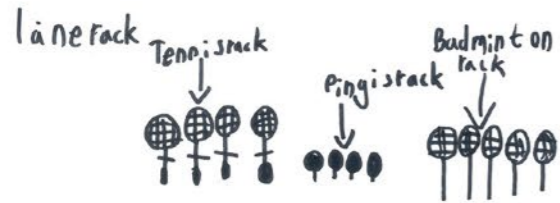
## En Sana Rack station

Shop = t-shirts, kaffe, kläder, bollar, racketar (som i Janne Lundqvist)  
 Åskådarbänkar  
 Bättre LJUD / AKUSTIK  
 fräsch onklädningsrum



en automatisk Boll maskin som hjälper till att plöja bollar!  
 (mer spel, mindre plöja)

## Uppvärmningsyta



## Smoothie maskin



ATT SPELA TENNIS ÄR KUL

liten kiosk

En minitennisbana, ett gym, cafeteria, billig mat, chillrum, en Shop,

Ett viktigt gym

Pingisbord  
 Jag vill ha ett TV RUM och ett PS5:a kaffe.

En vafe som typ säljer makor eller toast

Gym, cafeteria, mini tennis bana  
 tennishop, karins lusange, so rum där man kan chill, smoothie maskin

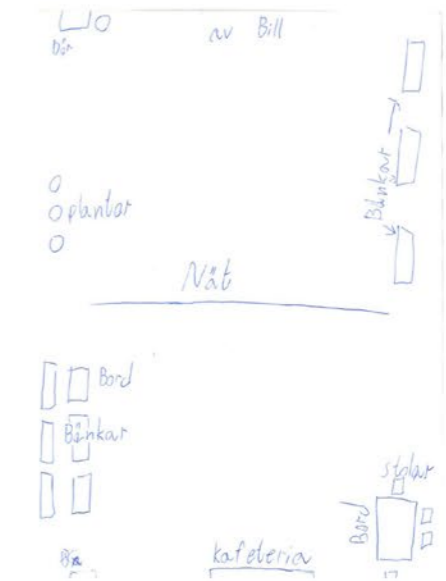
Bollkanon som skjuter bollar



En mini tennis bana, tennis shop, ~~restur~~ cafeteria, resturans, billiga saker, smoothie maskin.

några fönster

1. Fräsa omklädningsrum.
2. Cafeteria
3. Pingis bord
4. TV rum där det finns PS5:a
5. Gym
6. Tacoställe på fredagar.











BILAGA  
FOTOGRAFIER FRÅN DIALOGWORKSHOPS  
HÖSTEN 2024







## DIALOGSAMTAL MED VETERANER (DAMER, 65+)

### BILAGA

## ANTECKNINGAR FRÅN INTERVJU MED VETERANER HÖSTEN 2024

### 1. AKTUELLA BEHOV OCH ANVÄNDNING

#### BETYDELSEN AV TENNISKLUBBEN

- Tennis är en central del av deltagarnas sociala liv och välmående.
- Tennis bidrar både till fysisk och mental hälsa, var inte minst viktigt under pandemin.
- Dubbelspel är populärt, och motiverar till att hålla sig frisk. ”Man behöver hålla sig frisk för att spela och att spela håller en frisk – fysiskt och mentalt.”

#### NUVARANDE UTMANINGAR

- Tider och tillgänglighet: Begränsade tider, särskilt efter att en kontraktstimme tilldelats juniorer, vilket lett till avhopp och man har tappat några av (de redan få) spelarna i åldern. Med fler banor skulle vi kunna få fler och bättre tider.
- Anpassning för äldre: Behov av fler aktiviteter riktade mot damer, inklusive dubbelkvällar och träningar på motionsnivå. Omklädningsrummen behöver uppgraderas: bättre duschar, toaletter och en bastu för social samvaro. Med större anläggning och gemensakapsytor skulle det vara möjligt.

#### MILJÖ OCH SÄKERHET:

- Dålig belysning (tex problem med lysrör som bländar om lätt starr, tex), akustik och temperatur (kyla underifrån inte bra för stela leder) påverkar spelkvalitet och komfort.
- Tryggheten utanför hallen, särskilt vintertid, behöver förbättras; halkrisk, mörker och faror – bilar slogs till exempel sönder en gång i samband med att vi spelade

### 2. ÖNSKEMÅL FÖR EN NY HALL (HAR REDAN DELVIS BESVARATS OVAN.)

#### FUNKTIONER OCH AKTIVITETER

- Skapa aktiviteter för att locka fler äldre, t.ex. damdubbelkvällar och veteranträning med fokus på lagom nivå. Vi har många i vårt nätverk som skulle vilja spela här. Fler aktiva äldre damer skulle göra oss mindre sårbara.
- Pay-and-play samt lättillgängliga träningar för veteraner/damer.
- Specifika träningsformer relaterade till tennis, som tennisyoga och smidighetsträning (men viktigt att kopplat till tennis)
- Ett café som kan bli en social samlingspunkt.

#### DESIGN OCH UTRUSTNING/UTFORMNING:

- Bättre belysning och akustik anpassade för äldre med sämre syn och hörsel.
- Uppvärmningsområde med maskiner samt tillgång till fysioterapeut med tenniskunskap.
- Yta mellan banor som främjar sociala möten, med samtidigt tydliga regler för att undvika störningar på banorna (tex kommer ofta barn in på banorna för att värma upp eller hänga i väntan på sina syskon)
- Shop med möjlighet att stränga om racketar samt second hand för barn och barnbarn.

#### INKLUDERANDE OCH GEMENSKAPSFOKUSERAD KULTUR:

- Viktigt att hallen bibehåller en familjär atmosfär där flera generationer kan mötas och delta.
- Tävlingar och event ska tydligt inkludera äldre genom specifika grupper, exempelvis inom dubbeltrubbel.
- Prisnivån bör hållas rimlig för att undvika en exkluderande ”snobbig” känsla.

#### SAMMANFATTNING

Damveteranerna efterfrågar en verksamhet och framtida hall som stärker gemenskap, tillgänglighet och anpassning för deras behov. Tennisklubben spelar en viktig roll för deras sociala och hälsomässiga välmående, och förbättringar inom både nuvarande och framtida faciliteter kan bidra till att fler äldre engageras och trivs i klubben.



# DIALOGSAMTAL MED VETERANER (HERRAR, 65+)

## 1. NUVARANDE BEHOV OCH ANVÄNDNING

### HUR ANVÄNDS TENNISKLUBBEN IDAG?

- Veteranerna spelar med och mot varandra regelbundet, och ännu mer under sommaren då utebanorna är öppna, och deltar i träning för veteranlaget en gång i veckan samt i seriespel.
- De uppskattar den goda stämningen i klubben som har funnits sedan 1964 (några är ff kvar!) och anser att det är viktigt att bevara denna atmosfär även i en ny, större hall.

### BEGRÄNSNINGAR MED NUVARANDE HALL:

- Kapacitetsbrist: Det behövs minst en ytterligare bana, då det är svårt att få tider för både träning och hemmamatcher.
- Faciliteter: Den nuvarande hallen begränsar möjligheterna till aktiviteter utöver tennisen, och inte minst i samband med hemmamatcher då man inte kan stanna kvar och umgås efter.
- Säkerhet: Det finns problem med säkerheten, särskilt under vintern när tälten utsätts för skadegörelse.

## 2. ÖNSKEMÅL FÖR DEN NYA HALLEN (DELVIS SAMMA SOM OVAN)

### NÖDVÄNDIGA FUNKTIONER OCH FÖRBÄTTRINGAR:

- Sociala ytor: En ny hall bör ha gemensamhetsytor som kafeteria, bastu och gym, vilket skulle främja både fysisk aktivitet och social interaktion.
- Mötesplats för äldre: Skapa en trivsamt miljö där äldre kan samlas även utanför tennisträningen, vilket kan locka fler att delta i olika aktiviteter.
- Bättre säkerhet: Åtgärder för att förbättra tryggheten på området, exempelvis skydd mot vandalism – en ny stor och upplyst hall, och som inte ser lika sjabbigt ut, skulle inte locka till sig skumma typer och locka till vandalism på samma sätt.
- Tillgänglighet: En lättillgänglig infart och tillräckligt med bilparkering är viktigt.
- Prisvärdhet: Låga priser är viktiga för att säkerställa att hallen förblir tillgänglig för äldre med begränsade resurser.

### FUNKTIONER SOM KAN INSPIRERA FRÅN ANDRA KLUBBAR:

- Exempel som Salk visar hur en hall med gemensamhetsytor bidrar till ökad trivsel och aktivitet även efter matcher och träning.

### UTÖKAD VERKSAMHET FÖR ÄLDRE:

- Veteranerna ser potential att bredda klubbens aktiviteter till att inkludera fler typer av sociala och fysiska evenemang, vilket skulle skapa en mer inkluderande mötesplats.

### SLUTSATSER

Herrveteranerna har ungefär samma önskemål som damerna. De framhåller vikten av att den nya hallen blir en social mötesplats som kombinerar idrott, gemenskap och trivsel. För att tillgodose behoven krävs en större kapacitet, bättre tillgänglighet och ett fokus på trygghet och prisvärdhet. Skillnaden är att de, i dagens verksamhet, inte är samma som damerna upplever sig som nedprioriterade.



# NYFIKEN PÅ MER?

[INFO@HELLASTK.SE](mailto:INFO@HELLASTK.SE)

2024/2025